



DAYCO®



DAYCO AFTERMARKET TECHNICAL INFORMATION

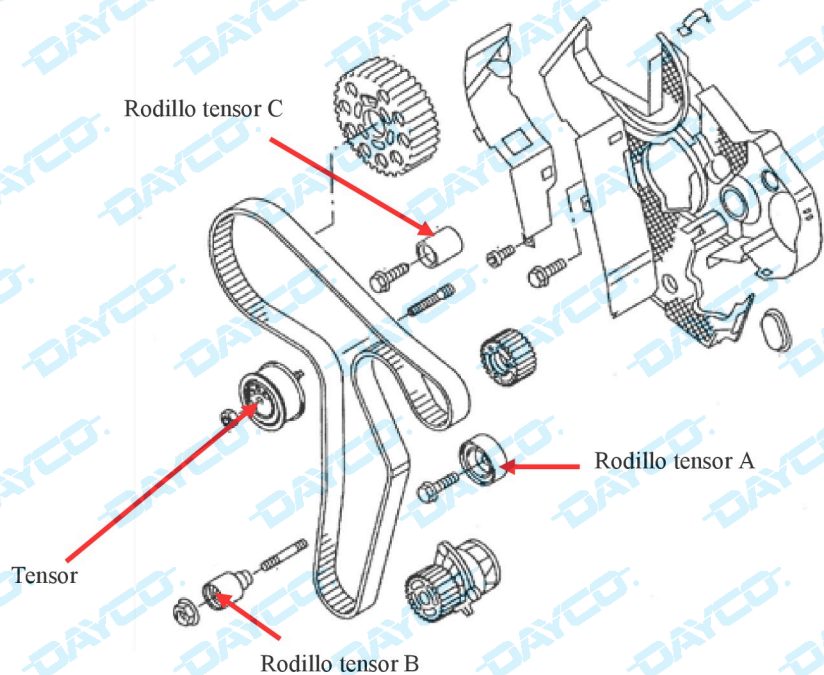
Asunto: KTB563
AUDI – SEAT – SKODA VOLKSWAGEN
A3 – A4 – A5 – A6 – ALTEA EXEO –
GOLF – JETTA – LEON NEW BEETLE –
OCTAVIA PASSAT – Q5 – SCIROCCO
SUPERB – TIGUAN – TT – YETI
Motor: CAGA – CAGB – CAGC CAHA –
CAHB – CBAA - CBAB
CBAC – CBBA – CBBB - CBDA
CBDB – CBDC – CEGA - CJAA
CMEA

Nº: TI0197ES

Fecha: 24/03/2017

El Kit de distribución **KTB563** incluye:

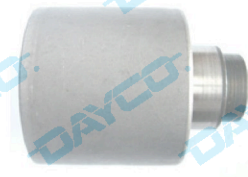
- una **correa de distribución 941032** con 160 dientes, ancha 30 mm (OES 03L109119F)
- un **tensor de distribución ATB2519** (OES 03L109243E)
- un **rodillo tensor A ATB2296** (OES 03G109244)
- un **rodillo tensor B ATB2238** (OES 038109244J)
- un **rodillo tensor C ATB2218** (OES 03L109244C)



Tensor



Rodillo tensor A



Rodillo tensor B



Rodillo tensor C

"OBSÉRVENSE LAS INDICACIONES DEL FABRICANTE DEL VEHÍCULO"

Dayco Europe S.r.l. a Socio Único es propietario exclusivo del presente documento. Todos los derechos de publicación, uso y reproducción del documento presente están exclusivamente reservados a Dayco Europe S.r.l. a Socio Único.

PROCEDIMIENTO DE MONTAJE Y TENSADO A REALIZAR CON MOTOR FRÍO

- Montar el pasador de bloqueo (3359) del árbol de levas (Fig.1) mediante el uso de la herramienta especial T10172.
- Aflojar el tornillo del árbol de levas.
- Montar en Y el pasador de bloqueo de la rueda dentada de la bomba de alta presión (Fig. 2).
- Girar las ruedas dentadas del árbol de levas y de la bomba de alta presión hasta el final de las ranuras.
- Montar correctamente el nuevo tensor y todos los demás elementos rígidos de la transmisión (rodillos tensores).
- Montar la correa de distribución nueva en el orden siguiente: cigüeñal, tensor, polea del árbol de levas, bomba de agua, bomba de inyección y rodillo tensor (A).
- Aflojar la tuerca del tensor y girarlo en el sentido de las agujas del reloj hasta que el indicador móvil quede situado como se muestra en la Fig.3.
- Bloquear la tuerca del tensor al par de 20 Nm + 45°.
- Mover un poco la herramienta especial T10172.
- Bloquear los tornillos de la rueda dentada del árbol de levas y de la bomba de alta presión a un par de 20 Nm.
- Extraer los pasadores de bloqueo 3359.
- Desmontar la herramienta de bloqueo del cigüeñal T10050.
- Girar el cigüeñal dos vueltas hasta el PMS prácticamente.
- Hacer que el cigüeñal gire en el sentido de las agujas del reloj hasta que la herramienta se acople.
- Comprobar que se puede introducir el pasador de bloqueo del árbol de levas.

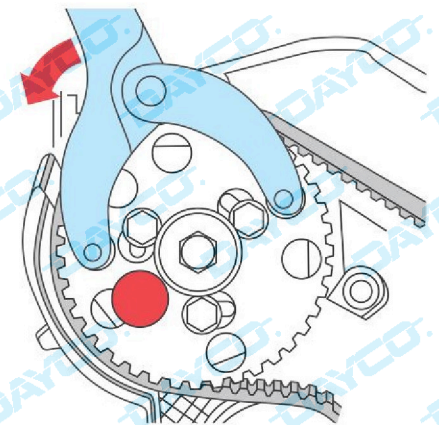
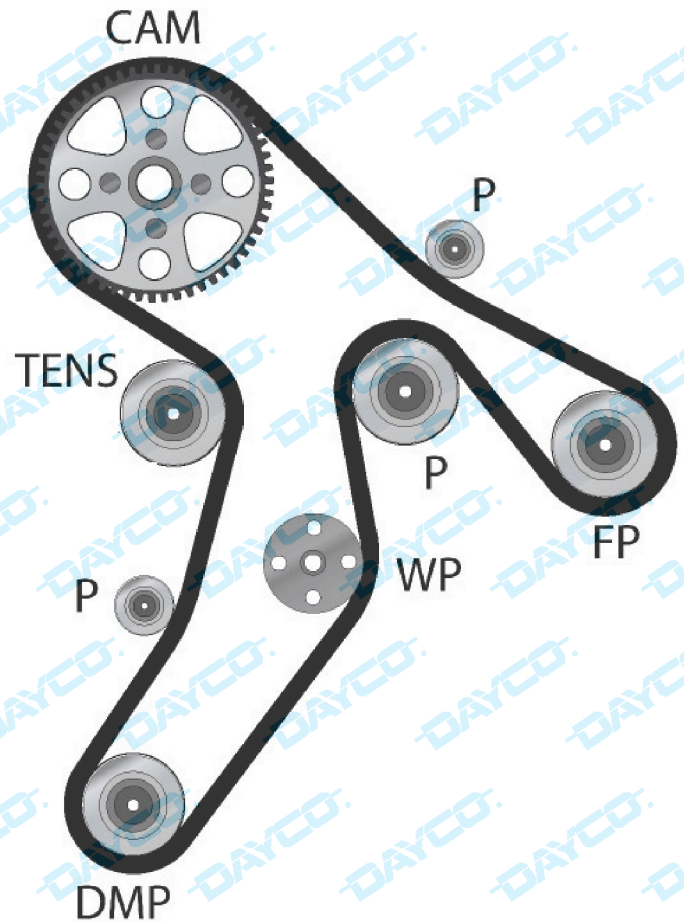


Fig. 1

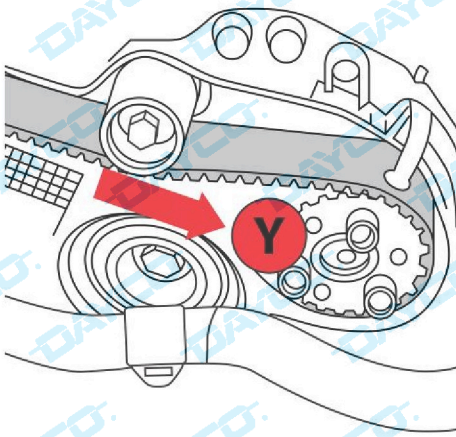


Fig. 2

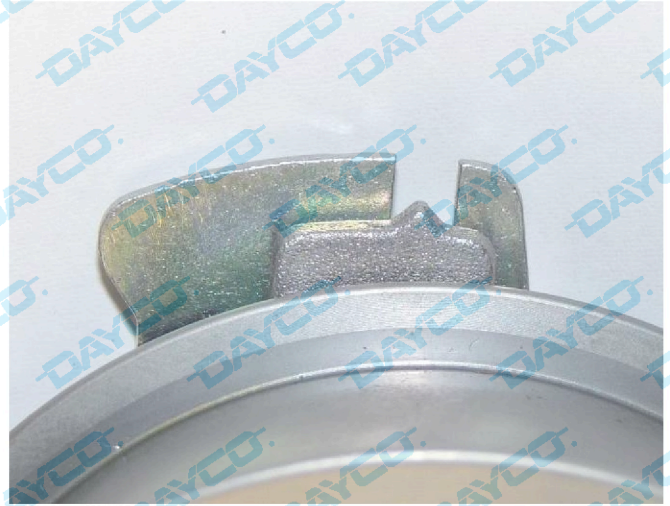


Fig. 3

- Comprobar que el indicador móvil permanezca centrado como se muestra en la Fig. 3. En caso contrario, repetir las operaciones anteriores.
- Bloquear los tornillos de la rueda dentada del árbol de levas a un par de 20 Nm.
- Desmontar las herramientas de bloqueo T10050 y 3359.
- Girar el cigüeñal otras dos vueltas hasta el PMS prácticamente.
- Comprobar que las herramientas de bloqueo se pueden introducir otra vez y que el indicador móvil del tensor permanece en la posición inicial.

| Descripción | OES n° | Dayco n° | Dayco Kit |
|------------------------|------------|----------|-----------|
| Correa de distribución | 03L109119F | 941032 | KTB563 |
| Tensor de distribución | 03L109243E | ATB2519 | |
| rodillo tensor A | 03G109244 | ATB2296 | |
| rodillo tensor B | 038109244J | ATB2238 | |
| Rodillo tensor C | 03L109244C | ATB2218 | |
| Tuerca | N01508315 | V0018 | |
| Tornillo | N0195313 | V0025 | |
| Tornillo | N10699901 | V0104 | |
| Espárrago | N90905502 | V0113 | |
| Kit | 03L198119 | KTB563 | |